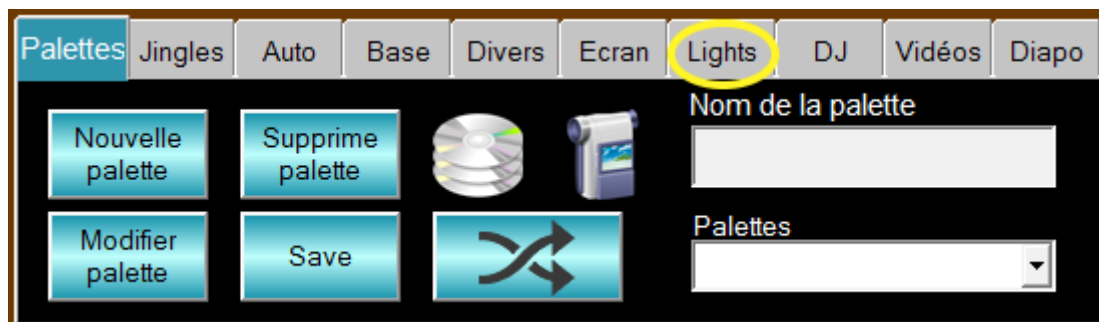
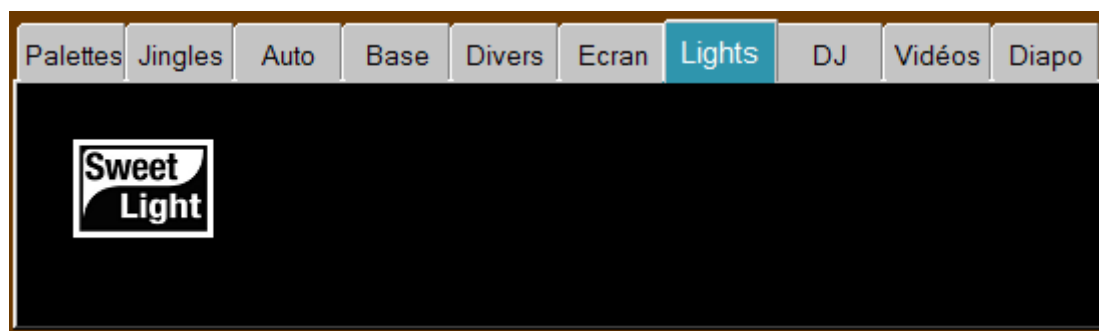


Gestion Lumière

Shows Palette est capable de communiquer des instructions pour lancer la lumière en même temps que de la musique, qu'une projection de vidéo ou d'images. Faire un clic ici :

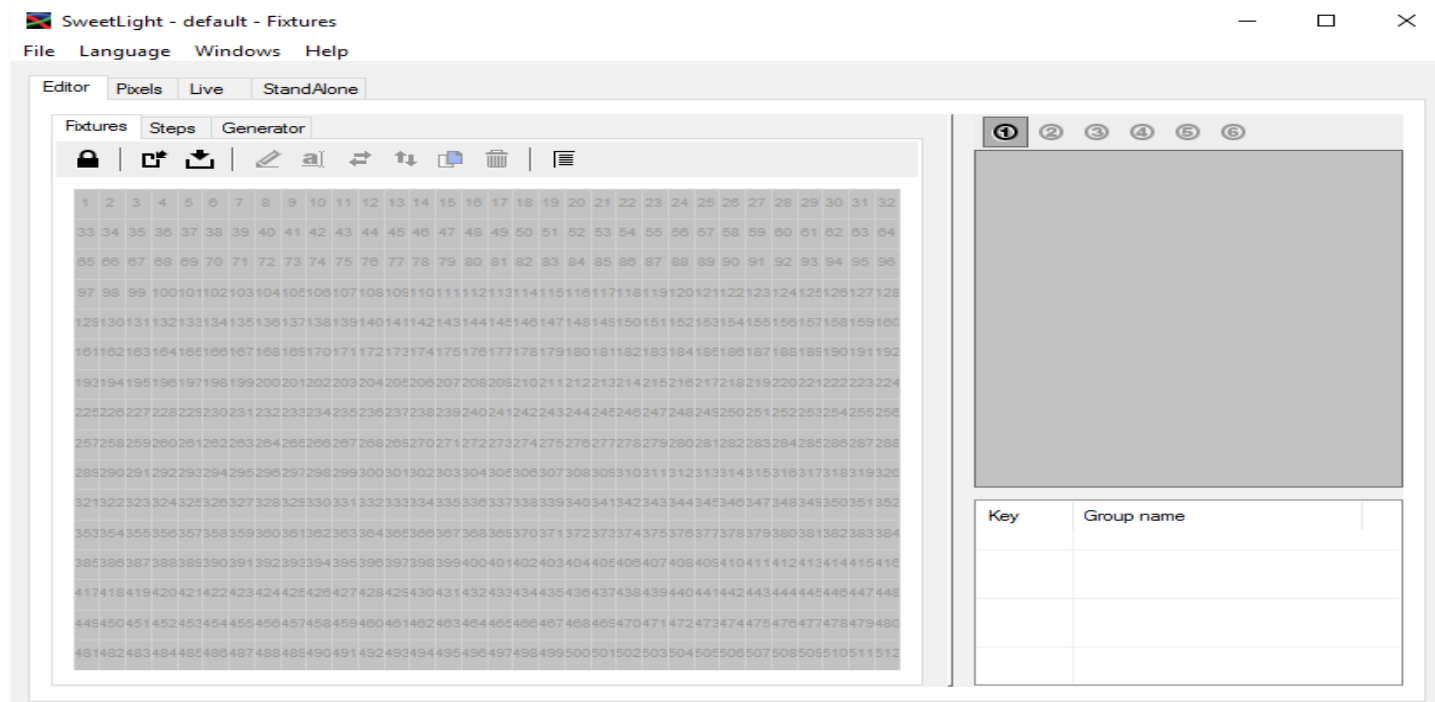


En fonction du logiciel de lumière que vous avez indiqué dans votre configuration (page outils) celui-ci sera visible :

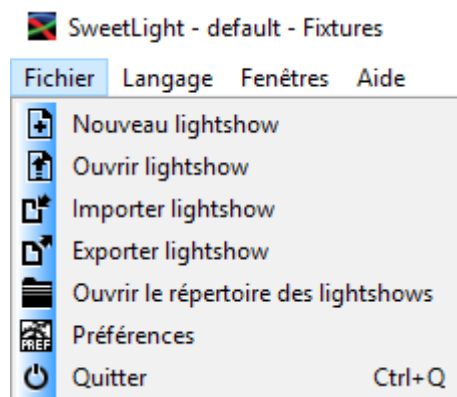


Ici c'est Sweet Light qui a été choisit car ce logiciel possède un avantage certain par rapport aux autres, en effet il est possible d'appeler une séquence lumière par le nom du bouton programmé avec lui ce qui donne un nombre illimité de possibilités. Les autres logiciels fonctionne avec des raccourcis de lettre soit seulement 25 possibilités par spectacle,

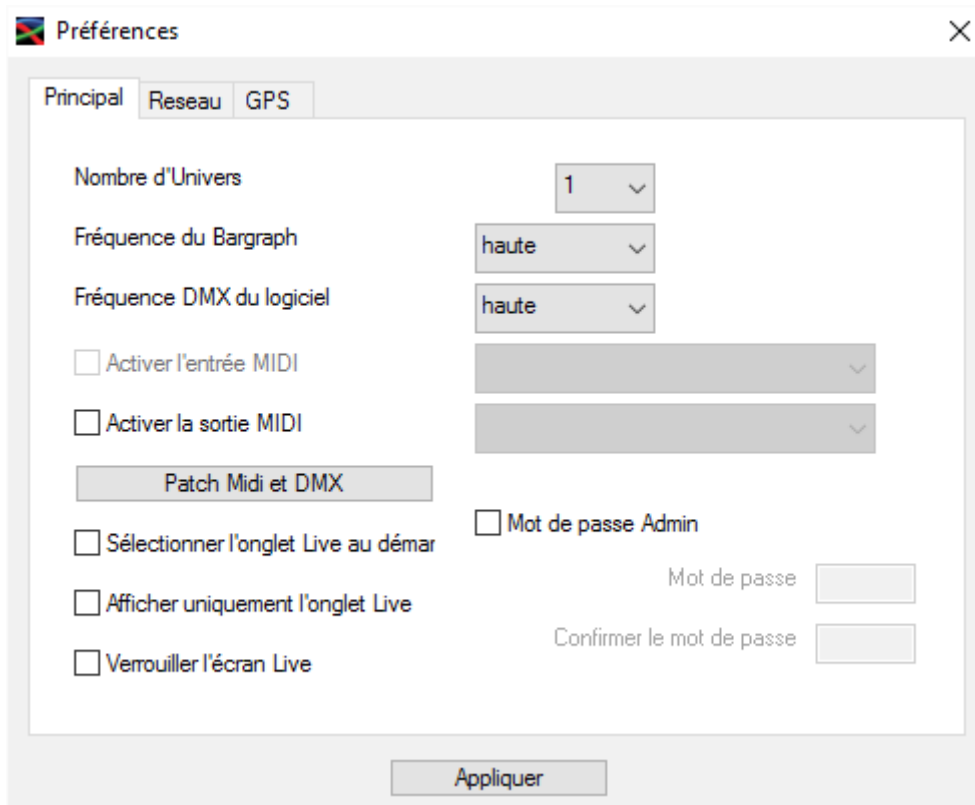
Il y a un petit réglage à faire dans Sweet Light pour que Shows Palette puisse communiquer avec lui, voici ce qu'il faut faire : Lancer Sweet Light :



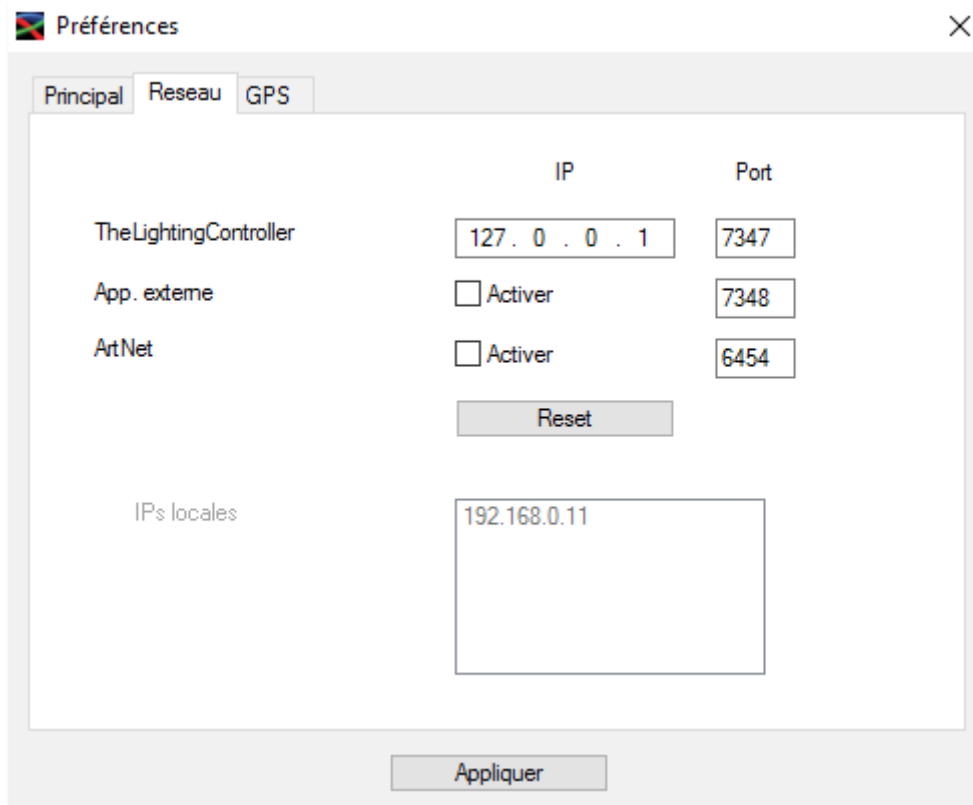
Faire un clic sur **Fichier** :



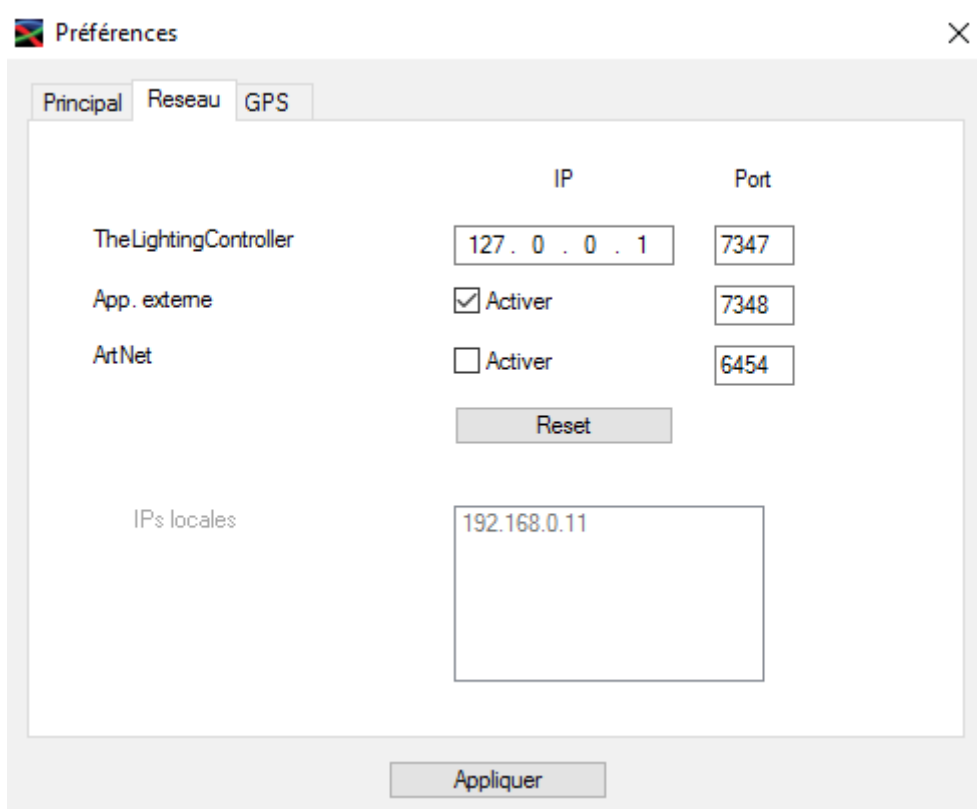
Maintenant faire un clic sur : **Préférences** :



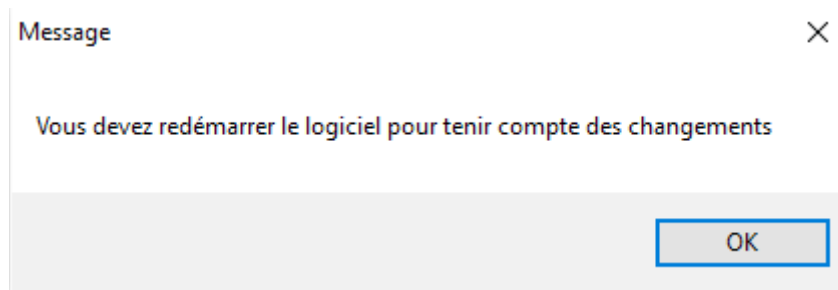
Faire un clic sur **Réseau** :



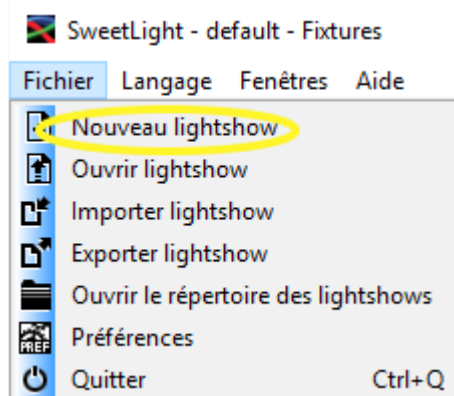
Maintenant il faut cocher la case : **App externe** :



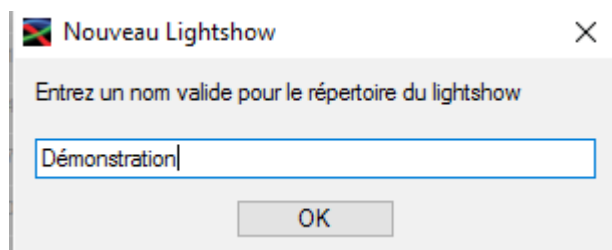
Puis faire un clic sur le bouton **Appliquer**, cette première étape faite un message vous invitera à redémarrer le logiciel.



Il faut le faire pour que Shows Palette puisse communiquer avec Sweet Light , au redémarrage du logiciel de lumière il faudra créer votre LightShow faites alors un clic sur **Fichier** puis sur nouveau **Lightshow** :

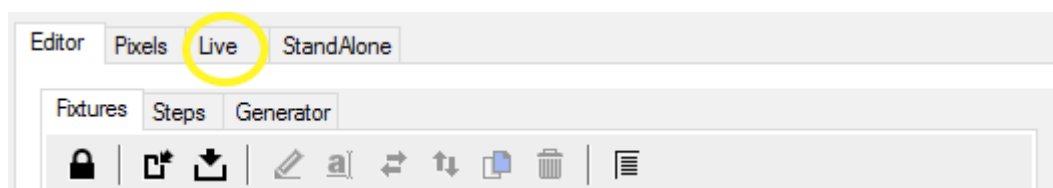


Il faut entrer un nom pour ce LightShow :

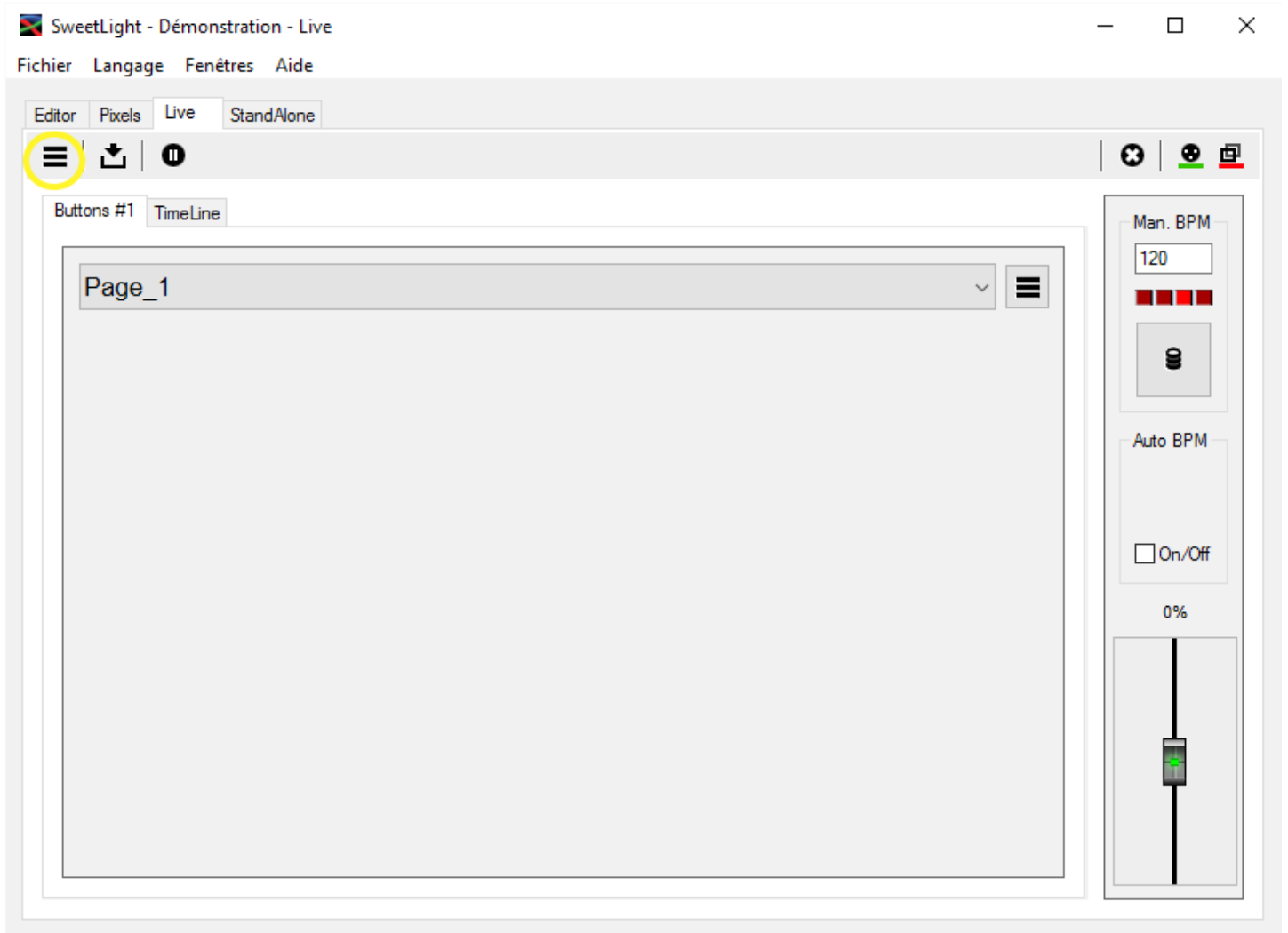


Validez le nom en faisant un clic sur le bouton OK, ensuite il faut ouvrir ce LightShow il suffit pour cela de faire un clic sur **Fichier** puis un autre sur **Ouvrir Lightshow** de choisir celui que vous venez de créer.

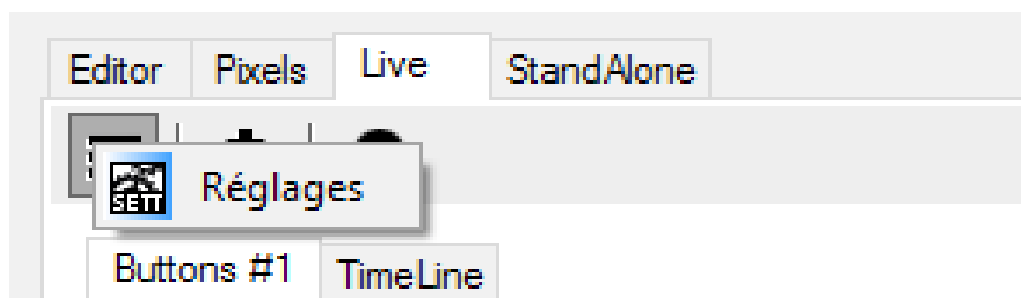
Maintenant faire un clic sur le bouton Live :



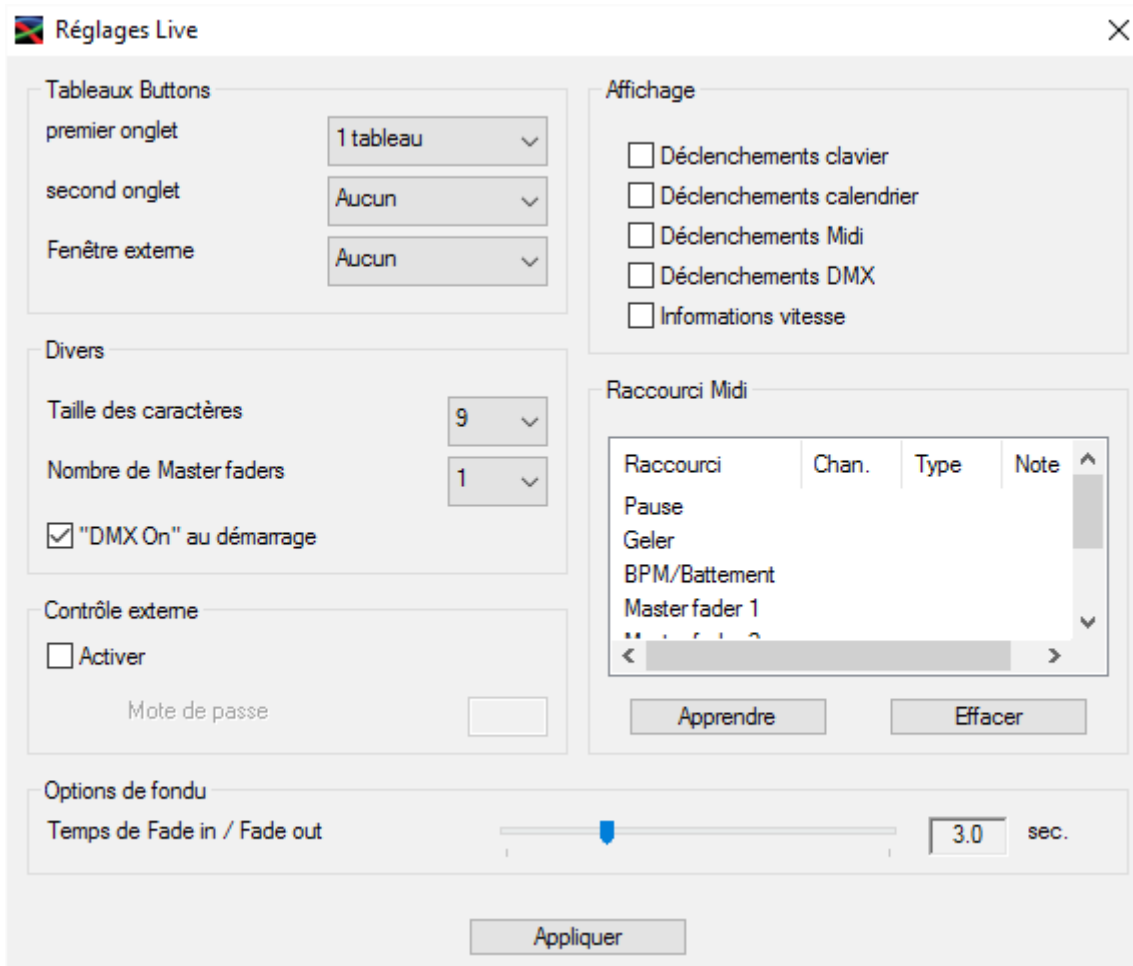
SweetLight vas passer en mode Live :



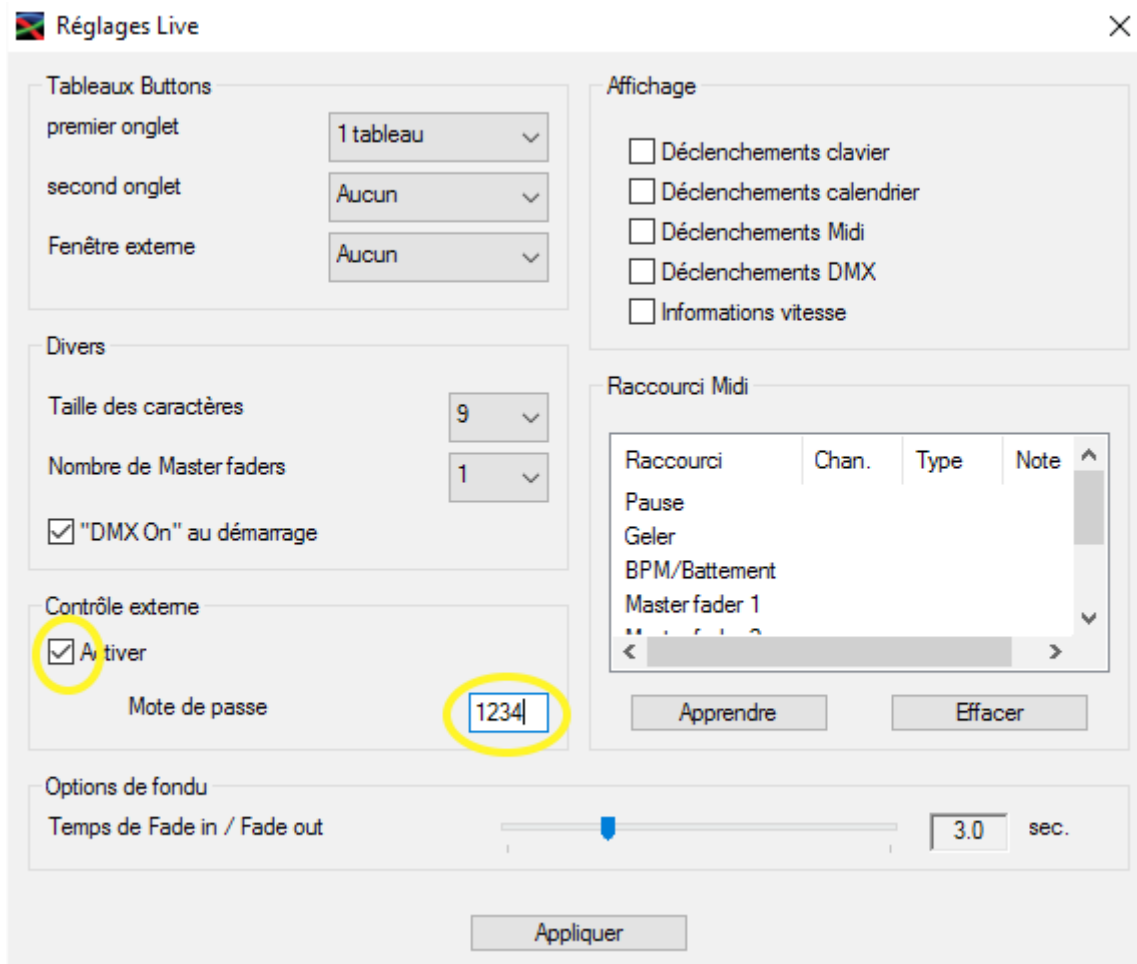
Après avoir cliqué vous verrez ceci :



Il faut faire maintenant un clic sur réglages :

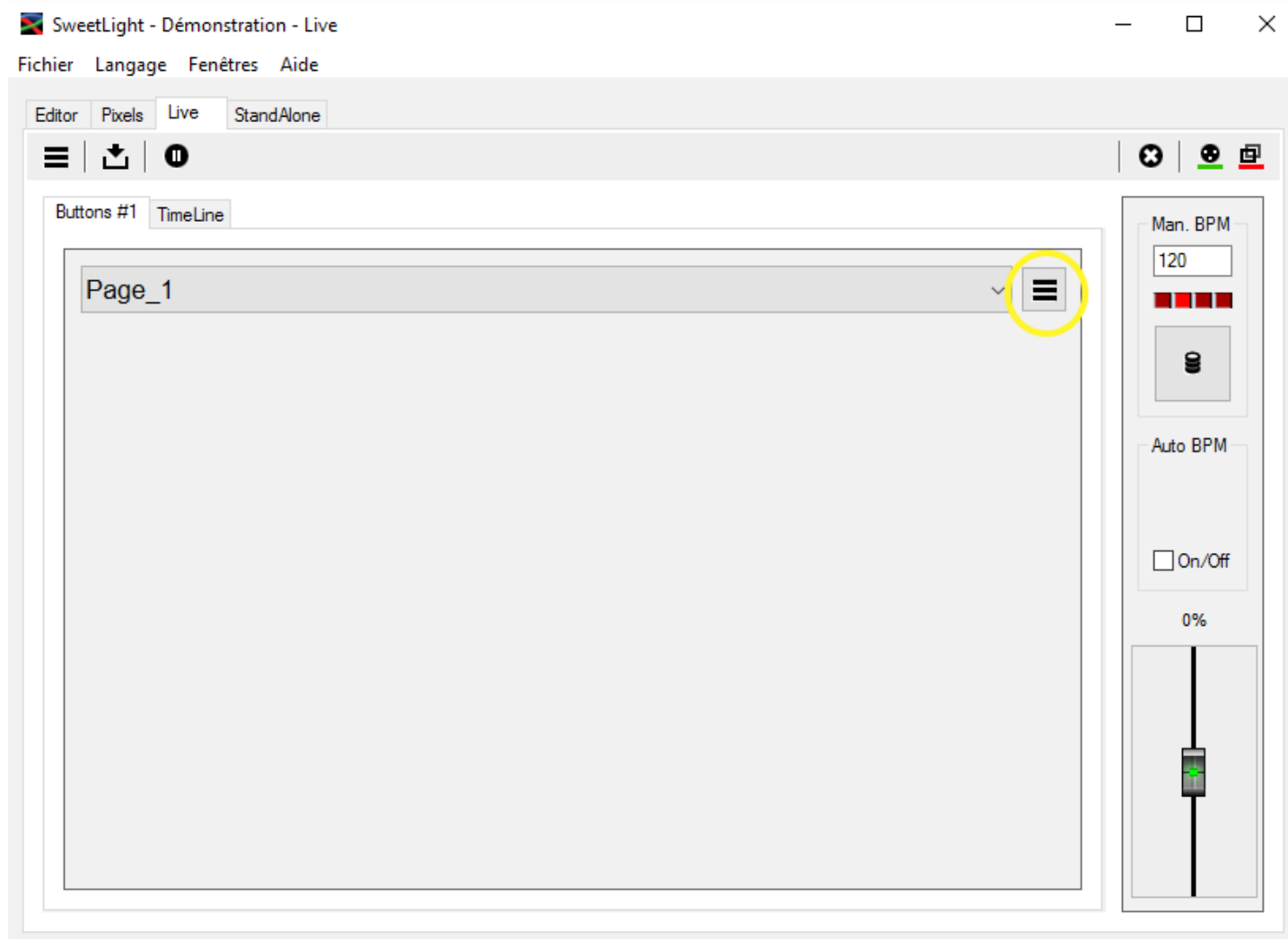


Voici ce qu'il faut faire :

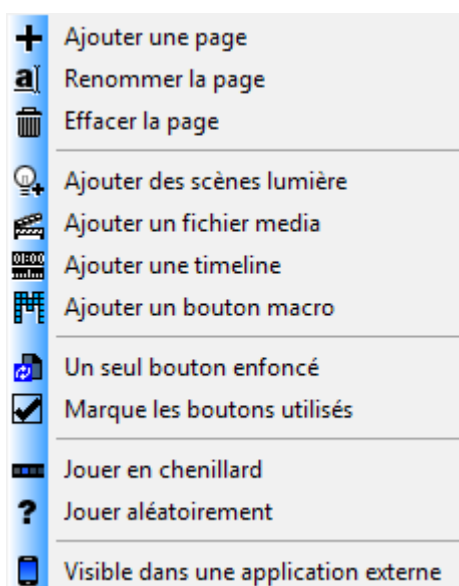


Maintenant faire un clic sur le bouton **Appliquer** .

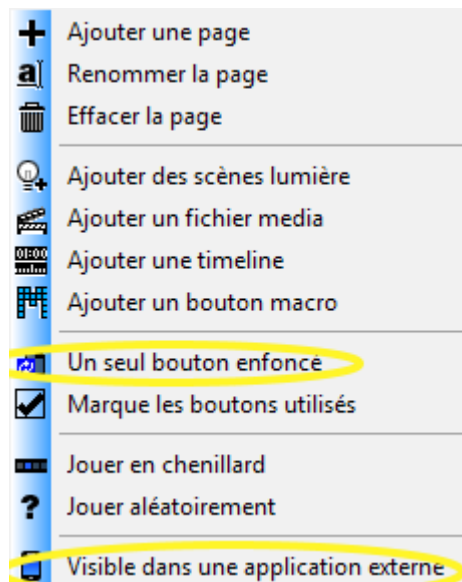
Il ne reste plus qu'une seule étape, faire un clic ici :



Un menu sera alors visible :



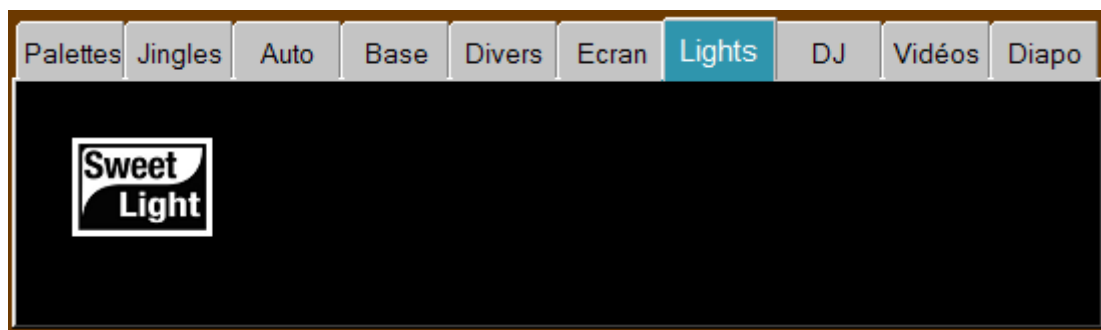
Il y aura 2 choses à valider , Un seul bouton enfoncé et visible dans un application externe :



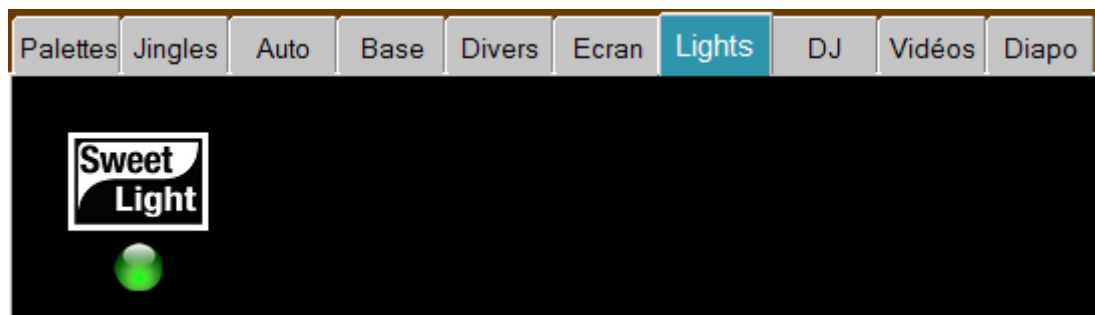
Un fois que tout cela est en place il ne vous reste plus qu'à faire vos programmations de lumière, une vidéo montrant comment faire sera disponible sur le site de Shows Palette.

Connexion Shows Palette et logiciel de lumière :

Il faut bien sur que le logiciel de lumière soit ouvert, ensuite quelque soit le logiciel de lumière il faut aller ici :



Dans l'exemple de ce manuel c'est le logiciel Sweet light qui a été choisi, maintenant pour faire la connexion il suffit de faire un clic gauche sur l'image du logiciel de lumière et si la connexion se fait vous aurez alors une lumière verte qui apparaîtra sous celle-ci :

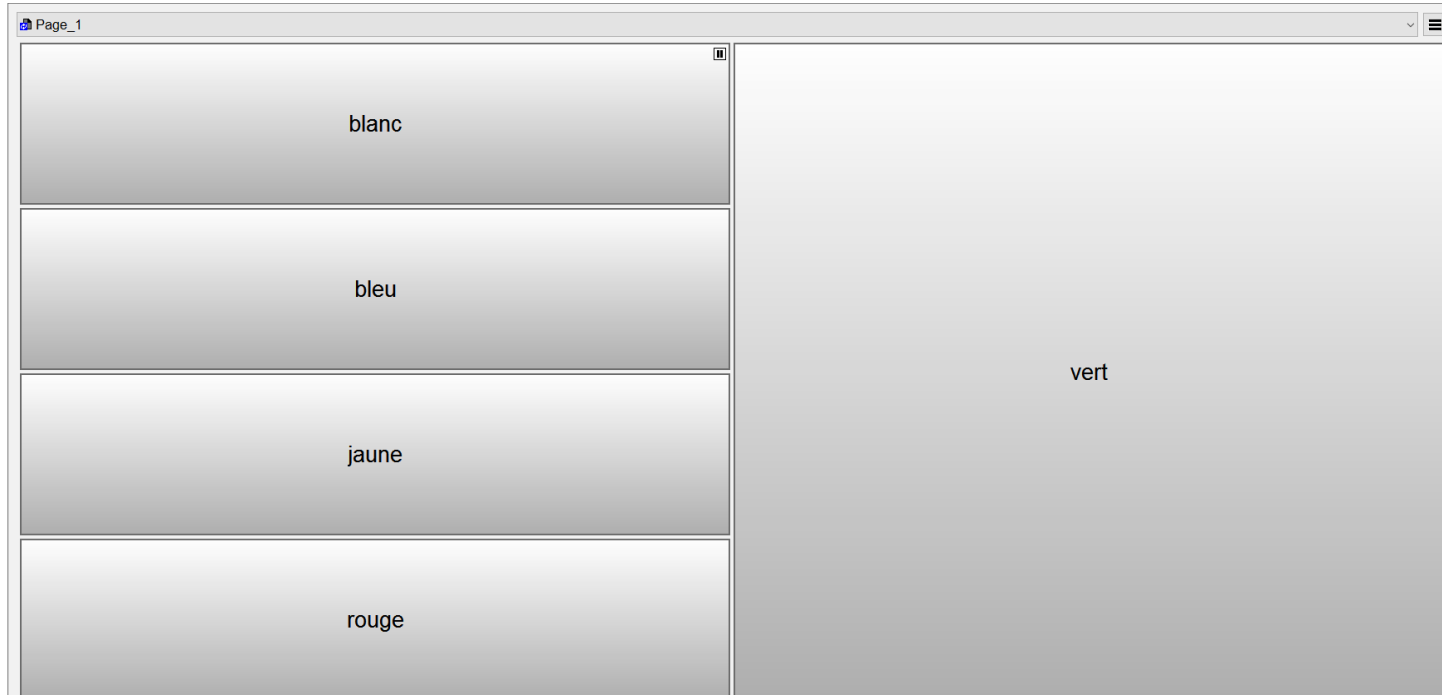


Maintenant Shows Palette et Sweet light peuvent communiquer ensemble.

Réglage des Raccourcis de F1 à F12 :

Dans les outils nous avons la possibilité de paramétrer les touches F1 à F12 pour lancer des lumières voici la démarche :

Pour les besoins de ce manuel des séquences lumière ont été créés dans le logiciel Sweet Light :



Maintenant que Sweet light est ouvert, il faut lancer Shows Palette et le connecter :



Puis il faut faire un clic sur **Divers** et ensuite sur **Outils** pour retrouver les raccourcis :

Boutons lumière

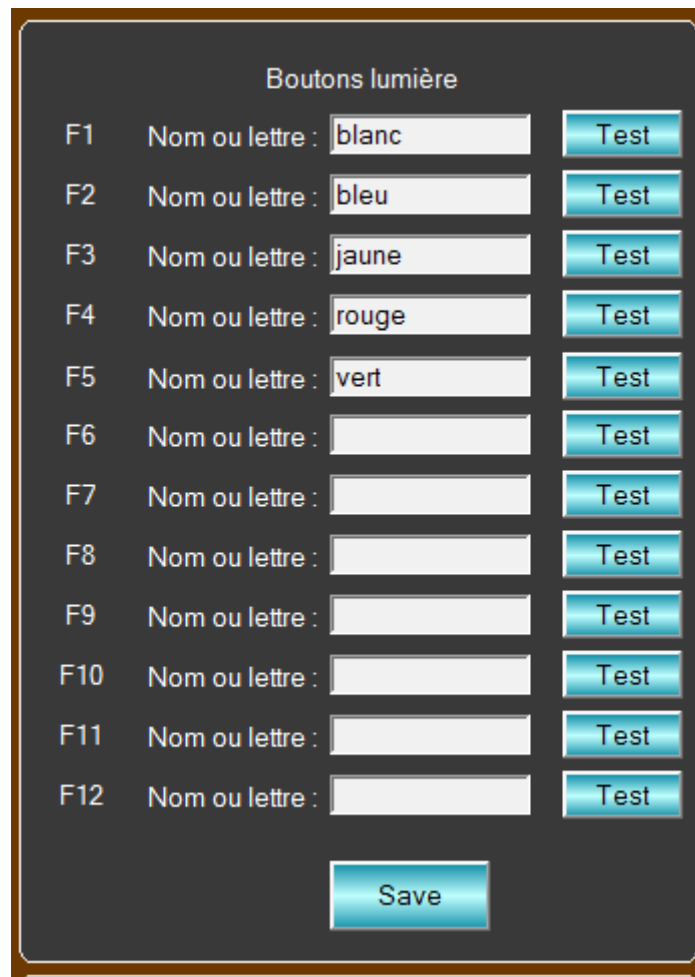
F1	Nom ou lettre :	<input type="text"/>	<input type="button" value="Test"/>
F2	Nom ou lettre :	<input type="text"/>	<input type="button" value="Test"/>
F3	Nom ou lettre :	<input type="text"/>	<input type="button" value="Test"/>
F4	Nom ou lettre :	<input type="text"/>	<input type="button" value="Test"/>
F5	Nom ou lettre :	<input type="text"/>	<input type="button" value="Test"/>
F6	Nom ou lettre :	<input type="text"/>	<input type="button" value="Test"/>
F7	Nom ou lettre :	<input type="text"/>	<input type="button" value="Test"/>
F8	Nom ou lettre :	<input type="text"/>	<input type="button" value="Test"/>
F9	Nom ou lettre :	<input type="text"/>	<input type="button" value="Test"/>
F10	Nom ou lettre :	<input type="text"/>	<input type="button" value="Test"/>
F11	Nom ou lettre :	<input type="text"/>	<input type="button" value="Test"/>
F12	Nom ou lettre :	<input type="text"/>	<input type="button" value="Test"/>

Dans la case F1 nous allons entrer le nom du bouton que nous voulons déclencher avec cette touche exemple : **blanc** (mettre exactement le même nom que dans Sweet Light pour que cela fonctionne, pour Daslight et Sunlite mettre le raccouci clavier exemple : A)

Nous allons le faire de F1 à F5, il est bien sur possible de le faire pour toutes les touches mais notre exemple ne comporte que 5 séquences lumière.

F1 blanc
F2 bleu
F3 jaune
F4 rouge
F5 Vert

Avant d'enregistrer il est possible de tester grâce aux bouton **Test** .



Maintenant testons la touche F1 avec le bouton test correspondant :



Le bouton blanc du logiciel de lumière est devenu actif et la séquence est bien lancée, il ne reste plus qu'à tester les autres boutons :

Test F2 :

Page_1

blanc

bleu

jaune

rouge

jeudi 14 juillet 2016 13:20:03

Palettes Jingles Auto Base Divers Ecran Lights DJ Vidéos Diapo

Conducteur Infos Outils Internet Manuel

Cartouches
Fade Out :
Vitesse Millisecondes: 1 500
Save
Mettre uniquement un entier de type : 1000 - 2000 etc...

Ambiance
Fade Out :
Vitesse millisecondes : 1 500
Save
Mettre uniquement un entier de type : 1000 - 2000 etc...

Sauvegarde ou restauration des bases de données
sauvegarde
Restaurer

Boutons lumière
F1 Nom ou lettre : blanc Test
F2 Nom ou lettre : bleu Test
F3 Nom ou lettre : jaune Test
F4 Nom ou lettre : rouge Test
F5 Nom ou lettre : vert Test
F6 Nom ou lettre : Test
F7 Nom ou lettre : Test
F8 Nom ou lettre : Test
F9 Nom ou lettre : Test
F10 Nom ou lettre : Test
F11 Nom ou lettre : Test
F12 Nom ou lettre : Test
Save

Couleur Fond
Choisir Original

Jingles Fade Out
Vitesse Millisecondes: 1 500
Save
Mettre uniquement un entier de type : 1000 - 2000 etc...

Couleur cartouches
Musique Choisir
Vidéo Choisir
Image Choisir
Jingles Choisir
NoMusic Choisir
Chansons texte Choisir
Karaoke Choisir
Save

Quel logiciel de lumière avez vous ?
Soft: Sweetlight
Save

Fonctions utilisées
DJ
 oui
 non
Vidéos
 oui
 non

Vitesse fondu enchaîné des vidéos
Vitesse : 1

Clavier

Couleur boutons cartouches

copyright © Bruno Rodrigues 2016

Test F3 :

Page_1

blanc

bleu

jaune

rouge

jeudi 14 juillet 2016 13:21:38

Palettes Jingles Auto Base Divers Ecran Lights DJ Vidéos Diapo

Conducteur Infos Outils Internet Manuel

Cartouches
Fade Out :
Vitesse Millisecondes: 1 500
Save
Mettre uniquement un entier de type : 1000 - 2000 etc...

Ambiance
Fade Out :
Vitesse millisecondes : 1 500
Save
Mettre uniquement un entier de type : 1000 - 2000 etc...

Sauvegarde ou restauration des bases de données
sauvegarde
Restaurer

Boutons lumière
F1 Nom ou lettre : blanc Test
F2 Nom ou lettre : bleu Test
F3 Nom ou lettre : jaune Test
F4 Nom ou lettre : rouge Test
F5 Nom ou lettre : vert Test
F6 Nom ou lettre : Test
F7 Nom ou lettre : Test
F8 Nom ou lettre : Test
F9 Nom ou lettre : Test
F10 Nom ou lettre : Test
F11 Nom ou lettre : Test
F12 Nom ou lettre : Test
Save

Couleur Fond
Choisir Original

Jingles Fade Out
Vitesse Millisecondes: 1 500
Save
Mettre uniquement un entier de type : 1000 - 2000 etc...

Couleur cartouches
Musique Choisir
Vidéo Choisir
Image Choisir
Jingles Choisir
NoMusic Choisir
Chansons texte Choisir
Karaoke Choisir
Save

Quel logiciel de lumière avez vous ?
Soft: Sweetlight
Save

Fonctions utilisées
DJ
 oui
 non
Vidéos
 oui
 non

Vitesse fondu enchaîné des vidéos
Vitesse : 1

Clavier

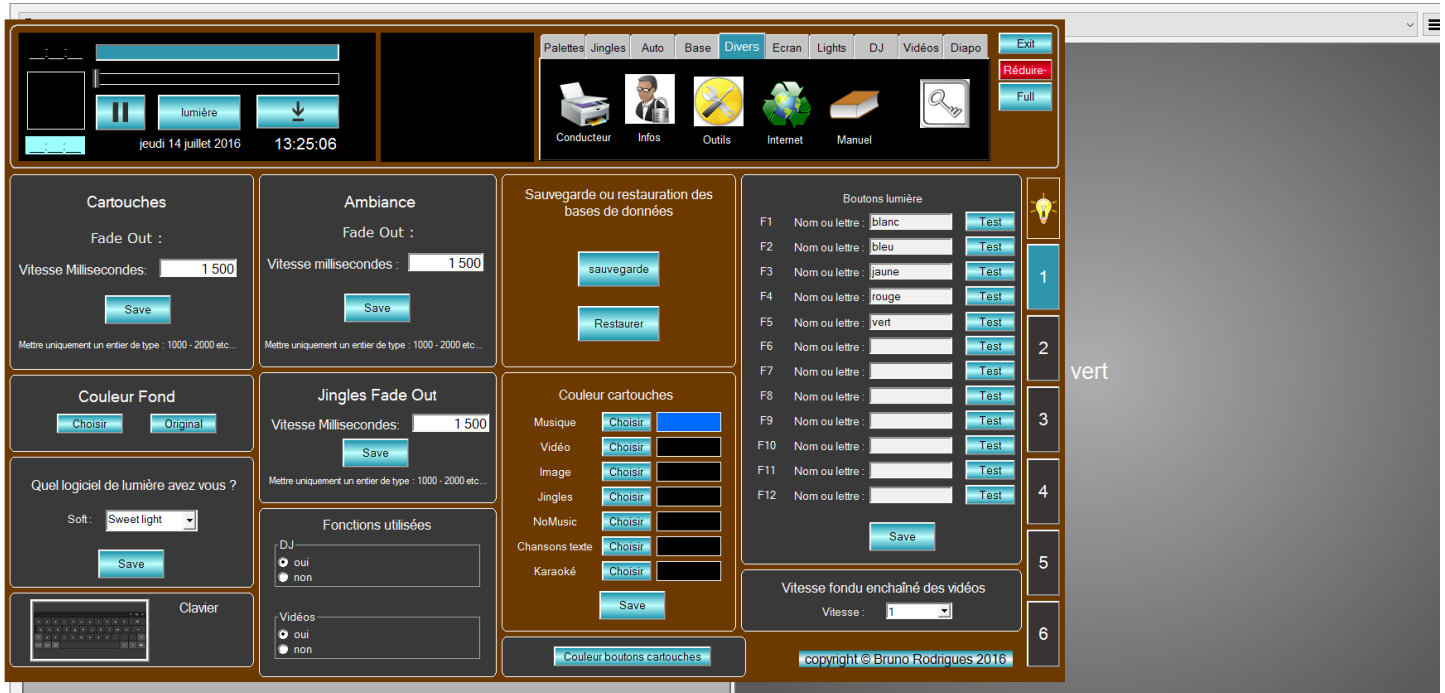
Couleur boutons cartouches

copyright © Bruno Rodrigues 2016

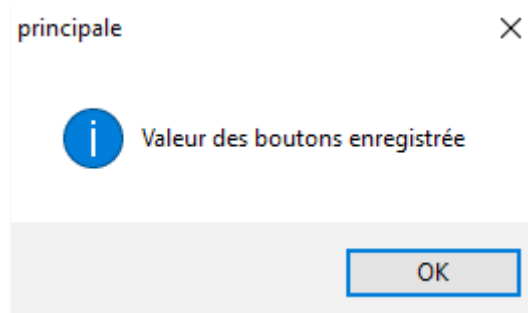
Test F4 :



Et enfin test F5 :



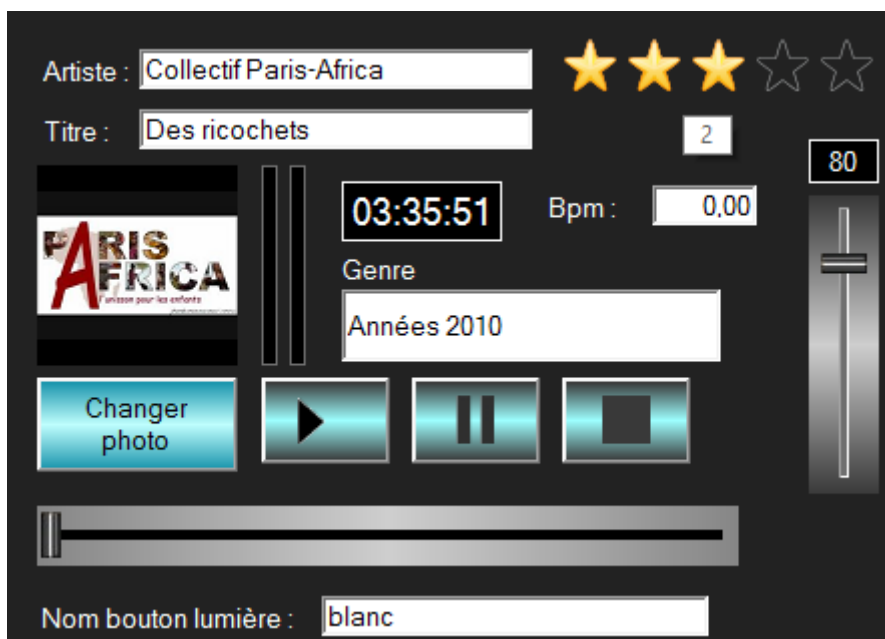
Tout fonctionne parfaitement in reste plus qu'à sauvegarder par un clic sur le bouton **Save** le message suivant apparaît :



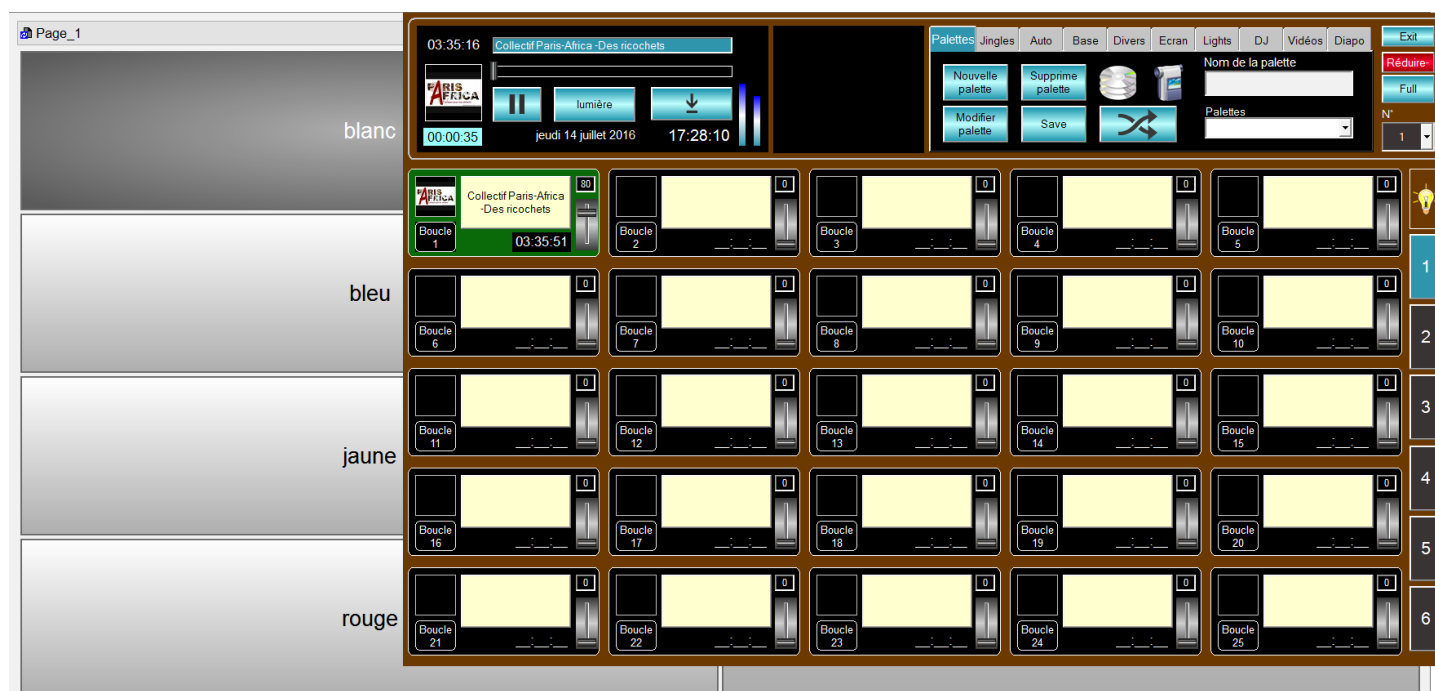
A ce moment là les touches de F1 à F12 sont actives.

Voyons maintenant avec un fichier musique :

Dans le chapitre modification audio nous avons vu comment faire pour mettre un nom lumière à un fichier :



ce fichier audio à comme indication que la séquence lumière **blanc** sera envoyée en même temps que la musique, il ne reste plus qu'à le charger dans une cartouche et à le lancer pour vérifier :



Tout fonctionne le titre est lancé et la lumière aussi, le principe étant le même pour les fichiers vidéo, No-Music, chansons et image il n'est pas nécessaire de le développer pour chaque type de fichier.